

RAPPORT D'ACTIVITÉS

2024 - 2025

LA DIFFÉRENCE, NOTRE RÉFÉRENCE





SOMMAIRE

3 Qui sommes-nous?

4 Nos services à destination des personnes en situation de handicap

5 Le service Impulsion à l'Autonomie

6 Le service SCAAT

6 Access-your-job

7 Access-AT

8 Access-services

9 Ergojob - adaptation du poste de travail

10 Access-tour: notre service de loisirs inclusifs

13 La location de nos camionnettes

13 Notre section polio

14 Le BAP - Budget d'Assistance Personnelle. Non à la fin du BAP!

15 La gestion des logements de la Cité de l'Amitié

16 Nos services à destination des professionnels

17 Le service accessibilité en Wallonie

18 Le service accessibilité à Bruxelles

19 Les audits en accessibilité

26 Le guide du logement adapté et adaptable

27 La journée de l'accessibilité

29 Journées de sensibilisation

30 Les formations

31 Notre nouveau service FALC

32 Le travail en réseau

33 Notre équipe

34 Notre Conseil d'Administration

34 Les bénévoles

35 Ils nous font confiance

Qui sommes-nous?

AccessAndGo-ABP est avant tout une association bruxelloise dont chaque membre, administrateur et personnel est animé par des valeurs fondamentales telles que l'inclusion, l'autonomie, l'égalité des chances, le respect des différences et l'humanité. Ces principes guident chacune de nos actions, avec un rêve en ligne de mire : un monde où chaque personne, quels que soient ses besoins, ses différences ou ses aspirations, puisse accéder librement à tous les bâtiments, tous les lieux, toutes les activités, tous les services et toutes les informations. Un monde où chacun peut profiter, sans entrave, des plaisirs simples de la vie.

Ce rêve, bien qu'encore lointain, devient chaque jour un peu plus concret grâce à notre engagement. Nos experts en accessibilité accompagnent les professionnels de la construction, de la rénovation, les porteurs de projets et les décideurs politiques. Ils interviennent à toutes les étapes, de l'analyse des plans aux réunions de chantiers, pour détecter les obstacles architecturaux et proposer des solutions inclusives et durables. Aujourd'hui, de nombreux bureaux d'architecture considèrent AccessAndGo-ABP comme un partenaire incontournable pour garantir l'accessibilité de leurs projets. À Bruxelles, notre équipe analyse depuis plusieurs années les plans soumis à permis d'urbanisme pour les bâtiments ouverts au public. Un travail essentiel pour faire de l'accessibilité une réalité concrète et non plus une simple promesse.

Mais notre action ne s'arrête pas là. Les personnes en situation de handicap bénéficient directement de notre expertise à travers une série de services concrets : conseils en aménagement et aides techniques, service Impulsion à l'autonomie, organisation d'activités de loisirs inclusifs, accès à nos bases de données spécialisées, et bien d'autres encore.

Comme vous le constatez, chaque jour, AccessAndGo-ABP se mobilise pour défendre les droits des personnes en situation de handicap et faire avancer une société plus équitable. Parce que nous savons que la seule manière de rapprocher les rêves de la réalité, c'est d'agir. Alors, **GO** !





NOS SERVICES À DESTINATION DES PERSONNES EN SITUATION DE HANDICAP



1 Le Service Impulsion à l'Autonomie



Par la mise en place de notre Service Impulsion à l'Autonomie, nous souhaitons aider les personnes ayant un handicap à se réapproprier leur autonomie. Notre projet se veut complémentaire aux centres de rééducation et aux services d'accompagnement existants.

Selon les demandes du bénéficiaire, nous pourrions l'accompagner dans les étapes nécessaires afin qu'il puisse:

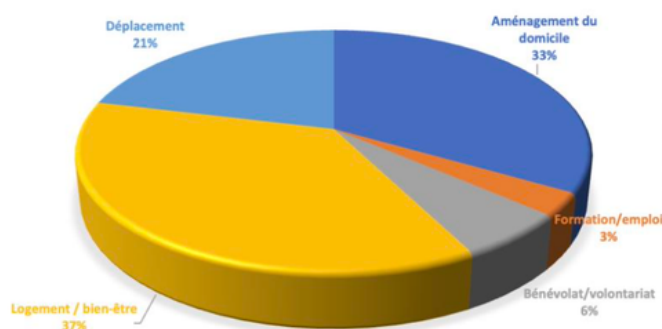
- rentrer chez lui
- reprendre son travail ou sa formation
- circuler en extérieur, que ce soit en transport en commun ou à pied
- participer à la vie sociale et culturelle
- trouver/ retrouver son rôle de citoyen
- simplement se sentir bien

Ce que nous faisons

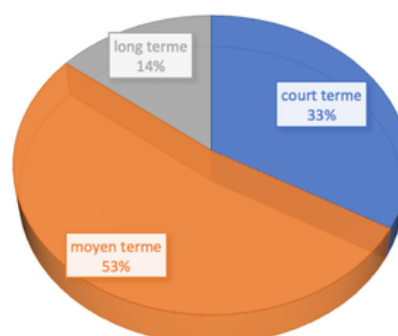
- Conseil en aménagement du domicile
- Aide à la réalisation du dossier mutuelle /organismes assureurs - et aide à l'introduction d'un dossier de reconnaissance du handicap auprès des mutuelles
- Essais d'aides techniques avec apprentissage et démonstration
- Réorganisation du domicile (placement de repères, organisation de l'espace pour une circulation fluide, ...)
- Information sur les services d'accompagnements et accompagnement vers l'un de ces services
- Réorientation professionnelle: évaluation de la faisabilité du projet
- Adaptation du poste de travail
- Accompagnement pour la réalisation des démarches auprès du PHARE pour les aides à l'emploi
- Sensibilisation aux handicaps des collègues, de la direction
- Travail des déplacements avec l'aide à la marche
- Recherche de parcours adaptés
- Recherche de lieux accessibles dans les alentours
- Recherche des stations de transport en commun accessibles
- Recherche d'activités adaptées
- Aide à la recherche d'un centre de jour
- ...



TYPE DE PRISE EN CHARGE



DURÉE DES PRISES EN CHARGE



2 Le Service SCAAT

Le Service de Conseil en Aménagement et Aides Techniques (SCAAT) s'adresse à toute personne en situation de handicap souhaitant adapter son logement ou acquérir une aide technique adaptée à ses besoins.

Nos ergothérapeutes se déplacent dans toute la Wallonie pour réaliser des visites à domicile.

Pour chacune de nos visites, nous réalisons un rapport d'aménagement qui reprend:

- Une analyse détaillée des solutions proposées, avec présentation des équipements et aménagements recommandés, ainsi que leurs avantages et limites.
- Une aide concrète pour lancer les appels d'offres nécessaires.
- La rédaction du dossier de demande d'intervention financière auprès de l'AViQ.

Une fois les adaptations ou les aides techniques installées, nos ergothérapeutes assurent un suivi personnalisé : ils vérifient la conformité des travaux, s'assurent que les équipements ont été correctement placés, que les factures correspondent aux devis, et accompagnent l'utilisateur dans la prise en main de son nouvel environnement.

3 Access-Your-Job

Grâce au soutien du Ministre des Classes moyennes, des Indépendants, des PME, nous avons lancé le service Access Your Job pour encourager et aider les personnes en situation de handicap à se lancer comme indépendant.

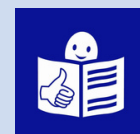
Un site internet www.access-your-job.be reprend les informations utiles avant de se lancer : les primes, les aides, les points d'attention.

Nous avons également mis à disposition une version en FALC - Facile à Lire et Comprendre - ainsi qu'une capsule vidéo en langue des signes.

La vidéo en langue des signes :



La traduction du site en FALC :



Pendant cette année de travail, nous avons eu la chance de pouvoir créer l'ensemble des outils qui permettront aux personnes en situation de handicap qui souhaitent se lancer comme entrepreneur d'avoir toutes les bonnes informations. Nous sommes convaincus que notre campagne de promotion a permis de diffuser activement l'information. Cependant, nous sommes également convaincus que les changements de mentalité prennent du temps et que les personnes qui souhaitent se lancer doivent mûrir avant tout leur projet. C'est pourquoi, dans le cadre de notre service impulsion (subsidé par Iriscare), nous continuerons à accompagner les personnes qui souhaiteraient développer un projet d'entrepreneuriat sur Bruxelles.

4 Access-AT: www.access-at.be

Trouver une aide technique adaptée à ses besoins, s'y retrouver parmi les nombreux dispositifs existants, ou encore savoir où se les procurer... Voilà autant de questions auxquelles www.access-at.be apporte des réponses claires et accessibles.

Créé pour centraliser l'information sur les aides techniques disponibles en Wallonie, ce site s'adresse à toute personne en situation de handicap, aux proches aidants ainsi qu'aux professionnels du secteur (ergothérapeutes, assistants sociaux, prescripteurs, etc.).

Vous y trouverez :

- Une base de données régulièrement mise à jour regroupant des centaines d'aides techniques, classées par type (mobilité, communication, autonomie à domicile, etc.).
- Des fiches conseils, des fiches thématiques, ...
- Des informations sur le financement et les aides disponibles selon les dispositifs régionaux (AViQ, PHARE, VAPH...).
- Des liens utiles vers des organismes, prestataires et lieux de test ou de prêt d'aides techniques.
- ...

Notre site est un véritable outil d'autonomie, pensé pour faciliter l'accès à des solutions concrètes qui améliorent le quotidien.

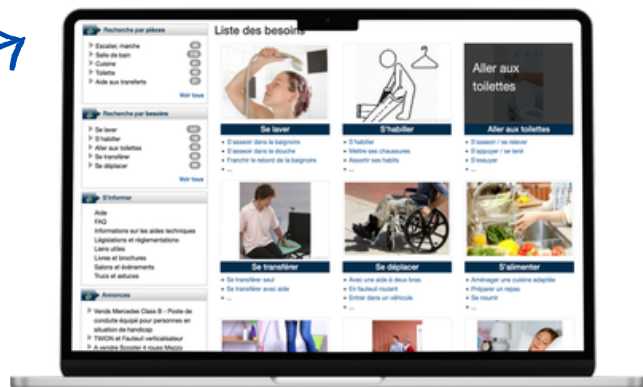
Que vous soyez à la recherche d'un fauteuil roulant, d'une application de communication, d'un système domotique ou de conseils sur les technologies d'assistance, www.access-at.be est le point de départ idéal.

Découvrez le site dès maintenant :

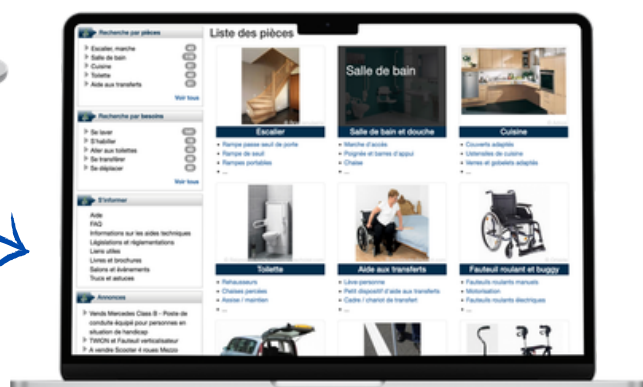
www.access-at.be



Recherche par besoin



Recherche par pièce



5 Access-Services: www.access-services.be

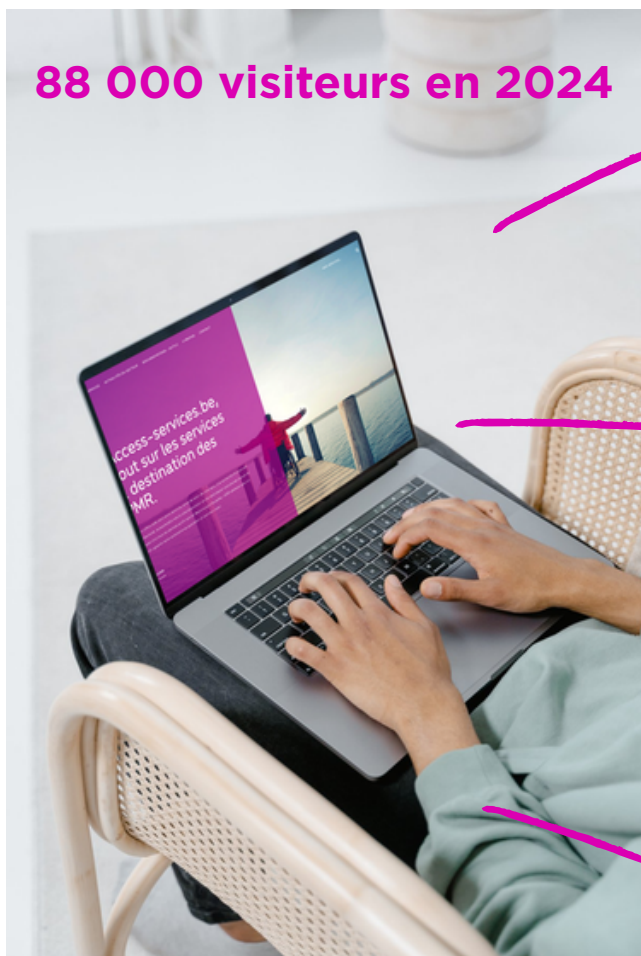
Besoin d'un service d'accompagnement, d'un lieu de répit, d'un transport adapté ou encore d'un centre de jour ? Le site www.access-services.be centralise les services adaptés aux personnes en situation de handicap en Wallonie.

Simple d'utilisation et gratuit, www.access-services.be permet de mieux connaître et mobiliser les ressources existantes.

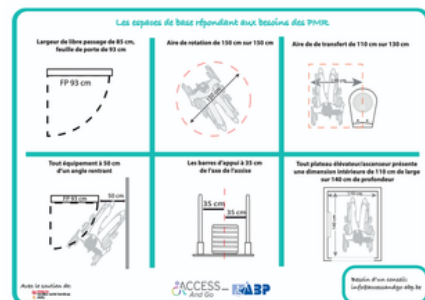
Tous les prestataires de services peuvent également être référencés gratuitement en nous envoyant un mail à info@accessandgo-abp.be et y en joignant leurs coordonnées complètes, leur logo et des images ou photos d'illustration.

Avez-vous déjà consulté la rubrique « Documentations - Outils » ? Elle rassemble de nombreuses fiches conseils, de nombreux documents très utiles tant pour les particuliers que les professionnels. Découvrez, par exemple:

- la fiche conseils sur l'utilisation des aides techniques pour les balades en extérieur
- la fiches conseils sur l'utilisation des aides techniques pour se transférer
- la fiche sur les mesures clés des besoins des PMR,
- la fiche "Comment créer un commerce accessible"
- la fiche conseils sur les aides techniques pour entrer et sortir de son véhicule
- les anciens numéros de notre Access-Mag
- ...



88 000 visiteurs en 2024



Envie de goûter aux joies du cyclisme, de continuer à se promener en toute liberté?

WWW.ACCESS-AT-BE

Faire du vélo quand on est une personne à mobilité réduite est tout à fait possible. Il faut trouver le bon matériel qui correspond à vos capacités physiques.

Comment choisir son vélo ? A quoi faut-il faire attention ?

Avant d'opter pour l'une ou l'autre aide technique, il est important de se poser les questions suivantes :

- Êtes-vous encore capable de pédaler avec vos jambes ou faut-il un modèle maniable avec les mains ?
- Avez-vous besoin d'une assistance électrique ?
- Aidez-vous rester dans votre fauteuil roulant ou souhaitez-vous vous transférer ?
- Avez-vous des problèmes d'équilibre ?

En cas de doute, faites appel à un service conseils en aménagement du domicile

ACCESS-And Go

Quelles aides techniques existe-t-il pour entrer et sortir de mon véhicule ?

WWW.ACCESS-AT-BE

Lorsque l'on a des difficultés motrices et/ou un manque de force, il est difficile d'entrer et de sortir de sa voiture. Sachez qu'il existe des aides techniques pouvant faciliter votre installation ou votre sortie.

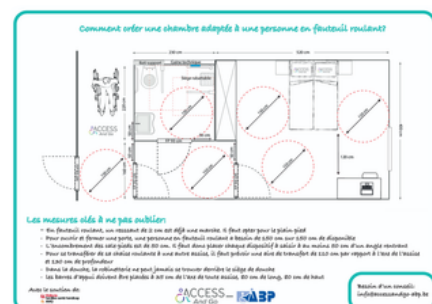
Quelles sont ces différentes aides techniques ?

Avant d'opter pour l'une ou l'autre aide technique, il faut se poser les questions suivantes :

- Êtes-vous stable dans vos mouvements au niveau des bras, des épaules, des jambes ?
- Avez-vous suffisamment de force dans les bras et/ou les jambes ?
- Arrivez-vous à pousser ou tirer votre véhicule sans aide ?
- Parvenez-vous à vous relever d'une assise basse ?
- Êtes-vous capable de réaliser des mouvements vers l'arrière ?
- Êtes-vous conducteur ou passager ?
- Êtes-vous enroulé dans le fauteuil roulant ?

Avant l'achat d'un matériel, nous vous conseillons de le tester afin de vous assurer que vous parvenez à l'utiliser et qu'il vous aide réellement.

ACCESS-And Go



6 Ergojob

Adaptation du poste de travail

Depuis 2016, le projet Ergojob s'engage à rendre les postes de travail plus accessibles aux personnes en situation de handicap. En partenariat étroit avec les ergonomes et les agents d'intégration professionnelle de l'AViQ, nous accompagnons les employeurs et les travailleurs dans l'adaptation concrète de leur environnement professionnel.

Nous intervenons lors d'une demande d'adaptation en terme d'accessibilité architecturale du poste de travail pour tout travailleur confronté à des difficultés motrices:

- les personnes marchant difficilement
- les personnes en fauteuil roulant manuel ou électrique
- les personnes appareillées

Chaque situation étant unique, nous organisons des rencontres sur le lieu de travail avec l'employeur, les collègues directs et la personne concernée. L'objectif : comprendre les capacités de mobilité de la personne, repérer les obstacles présents, et identifier les améliorations possibles.

Sur base de ces observations, nous réalisons un audit d'accessibilité détaillé. Ce rapport, accompagné de recommandations concrètes, est remis à l'employeur et au travailleur, afin de favoriser une intégration durable et respectueuse des besoins de chacun.



7 Access-tour

Notre service de loisirs inclusifs

Access-Tour est notre service de loisirs inclusifs. Il permet à des personnes en situation de handicap de participer à des activités de loisirs.

Nous proposons 3 types d'activités :

- les excursions adaptées
- les activités à la carte
- Les camps de vacances

Les excursions adaptées

A travers nos activités adaptées, nous invitons les participants à (re)découvrir des lieux culturels, à explorer des endroits dans lesquels ils ne se seraient pas aventurés seuls, à vivre de nouvelles expériences. Ces excursions sont pensées pour être accessibles aux personnes en fauteuil roulant ou ayant des difficultés de mobilité, tout en restant ouvertes à toutes et tous.

Chaque sortie est minutieusement préparée pour garantir un confort optimal aux participants. Nos experts en accessibilité vérifient les parcours, les toilettes. Les guides sont sensibilisés aux besoins de nos participants et nous pouvons compter sur une équipe de bénévoles attentionnés, toujours prête à offrir un coup de main ou un mot gentil.

Nos activités sont bien plus que de simples visites : elles sont des moments de partage, de plaisir et d'inclusion, où chacun peut découvrir, s'émerveiller... et se sentir pleinement à sa place.



Dernièrement, nous avons proposé les activités suivantes:

2024

- Juin: journée à La Panne
- Septembre: balade en vélos adaptés et jeux de société
- Octobre: balade et animation en forêt sur le thème de l'exploitation forestière
- Novembre: visite guidée "Sur les traces du mineur" au Bois du Cazier
- Décembre: Marché de Noël de Louvain-la-Neuve

2025

- Janvier: Journée shopping à Ville 2 et séance de cinéma au Pathé Charleroi
- Février: Visite guidée de la RTBF "les coulisses de l'information"
- Mars: Visite guidée de la chocolaterie Darcis
- Avril: Visite guidée de la distillerie de Maredsous
- Mai: Visite guidée du jardin botanique de Meise



Les activités à la carte

Nous proposons un service d'activités adaptées individualisées permettant de répondre aux demandes de sorties spécifiques des participants.

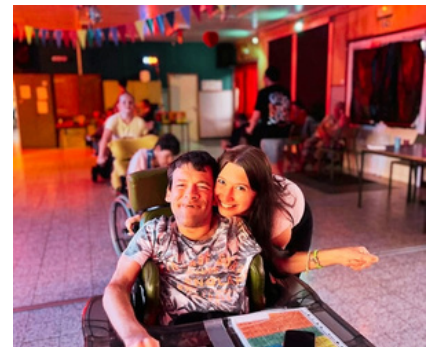
Les camps de vacances

Chaque été, AccessAndGo-ABP organise trois camps de vacances spécialement adaptés aux personnes en situation de handicap physique. En 2024, ces séjours ont rassemblé de nombreux campeurs : 12 à Marbehan, 16 à Bruxelles, et 48 à Oostduinkerke.

Bien plus que des vacances, ces camps sont de véritables moments de partage et de convivialité entre les participants et une formidable équipe d'aidants bénévoles. Les campeurs y trouvent une bulle de détente, tout en profitant d'un large éventail d'activités : balades, animations culturelles, jeux, découvertes... et surtout, de belles rencontres humaines qui laissent des souvenirs durables.

Ces séjours n'auraient pas lieu sans l'engagement extraordinaire de près de 100 bénévoles, encadrés par des responsables de camp passionnés et dévoués. Leur énergie, leur générosité et leur bienveillance sont le cœur battant de ces aventures estivales.

Nous remercions également nos donateurs privés et partenaires du secteur privé, dont le soutien précieux rend ces moments de liberté et de joie possibles, année après année.



8 La location de nos camionnettes

Nos deux camionnettes sont très fréquemment louées par des particuliers, des professionnels, d'autres associations ou même des résidences. Nous les utilisons entre autres pour nos activités adaptées et les camps de vacances.



9 Notre section polio

Depuis sa création, notre association s'engage à accompagner et informer les personnes atteintes de la polio et du syndrome post-polio. En Belgique, on estime encore entre 5 000 et 7 000 le nombre de personnes concernées – et plus de 2,5 millions dans le monde !

C'est pour elles que cette rubrique existe : pour partager des informations utiles, actualisées, et pertinentes. Grâce à la vaccination rendue obligatoire à la fin des années 1960 dans nos régions, la poliomyélite a pratiquement disparu chez nous. Mais ailleurs dans le monde, la lutte continue. L'Organisation mondiale de la Santé, le Rotary International et la Fondation Bill & Melinda Gates poursuivent inlassablement leurs efforts pour éradiquer cette maladie. Si l'objectif d'une élimination totale n'est pas encore atteint, des progrès notables sont réalisés chaque année.

Afin de rester au plus proche de l'actualité scientifique et des avancées dans le domaine, notre association est membre de l'European Polio Union (EPU), qui fédère les principales organisations de lutte contre la polio dans plus de 30 pays européens.

10 Le BAP

(Budget d'Assistance Personnelle)

Non à la fin du BAP, c'est inacceptable!

Qu'est-ce que le BAP?

Le BAP est un budget alloué directement à la personne handicapée, ou à son représentant, afin qu'elle puisse organiser, en fonction de ses besoins et de ses attentes, l'aide et l'accompagnement quotidiens nécessaires à son autonomie et à son inclusion. Ce budget lui permet, par exemple, de rémunérer les personnes qui l'aident pour se lever, se coucher, s'habiller, se laver, cuisiner, mais aussi et surtout dans ses activités en dehors de son domicile : comme travailler, faire ses études, ses loisirs, communiquer, voyager, ... Bref, toutes ses tâches justes « normales, simples » pour des personnes valides mais impossibles à réaliser seules pour des personnes en situation de handicap. Jusqu'à présent, le BAP permettait à 44 Bruxellois francophones en situation de handicap de vivre dignement, hors des institutions

Une décision brutale aux conséquences lourdes

En juillet 2024, Iriscare, l'organisme public bruxellois en charge de la protection sociale pour la Commission communautaire commune (COCOM), a décidé de supprimer le Budget d'Assistance Personnelle (BAP), pour les Bruxellois francophones. Une décision aux conséquences dramatiques pour 44 personnes en situation de handicap qui en bénéficiaient jusqu'à présent. C'est leur projet de vie qui vole en éclat, de même que l'espoir des 200 autres personnes sur liste d'attente, faute de budget suffisant...

Non à la fin du BAP!

Depuis plusieurs semaines, Iriscare et le Ministre Alain Maron essaient de justifier cette décision en véhiculant de fausses affirmations. Pour défendre les droits des personnes concernées et faire valoir l'importance de ce dispositif, AccessAndGo-ABP a déposé un recours auprès du Conseil d'État. Nous avons également rédigé un démenti des fausses informations véhiculées jusqu'à présent (démenti que vous pouvez retrouver en scannant le QR suivant).



Nous avons également rencontré plusieurs bénéficiaires du BAP afin de témoigner, auprès d'Iriscare et des responsables politiques, de leur réalité quotidienne et de l'importance cruciale de ce budget. Leur vécu constitue le témoignage le plus légitime!



Wissam



Thomas



Martine



Bassel



Fatima et William



Le 5 mai, à l'occasion de la Journée européenne de la vie autonome, le Collectif BAP.Brussels regroupant les baptistes et les personnes inscrites sur liste d'attente ont organisé une action symbolique près de la Gare Centrale, avec le soutien de plusieurs associations, de citoyens solidaires et de députés bruxellois. Ensemble, ils ont rappelé que l'autonomie est un droit fondamental, pas un privilège temporaire!

Découvrez le reportage de cette mobilisation en scannant le QR code ci-dessous:



Le Collectif BAP.Brussels a également lancé une pétition citoyenne afin de faire entendre ses revendications auprès des décideurs politiques. Si elle rassemble au moins 1 000 signatures de personnes âgées de 16 ans et plus, domiciliées en Région de Bruxelles-Capitale, la commission de la Santé et de l'Aide aux personnes devra auditionner des représentants du collectif.

11 La gestion des logements de la Cité de l'Amitié



En tant que fondateur de la Cité de l'Amitié et de son service AVJ (Aide aux Activités de la Vie Journalière), nous accordons une importance primordiale à l'accessibilité, tant pour les bâtiments existants que pour ceux à venir. C'est pourquoi nous collaborons étroitement avec la SISF "En Bord de Soignes", afin que chaque aménagement prévu soit pensé pour améliorer concrètement le quotidien des 54 locataires en fauteuil roulant. Des travaux de rénovation et de modernisation sont actuellement en cours, et notre association veille scrupuleusement à garantir l'accessibilité de tous les espaces.

De plus, notre service logement joue un rôle actif dans le processus d'attribution des logements PMR. L'objectif est de veiller à ce que chaque nouveau locataire d'un logement adapté remplisse les conditions d'éligibilité, à savoir être utilisateur de fauteuil roulant, aussi bien à l'intérieur qu'à l'extérieur du logement.



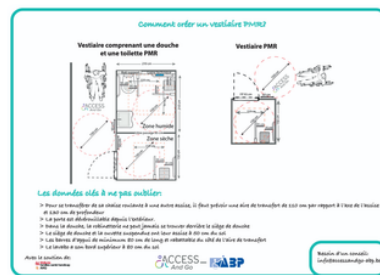
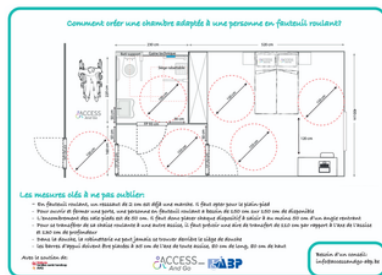
NOS SERVICES À DESTINATION DES PROFESSIONNELLS



1 LE SERVICE ACCESSIBILITÉ EN WALLONIE

Grâce au soutien de l'AVIQ, nous pouvons organiser le service accessibilité d'AccessAndGo-ABP afin de fournir à tous les acteurs du bâtiment des conseils de base en matière d'accessibilité, aménagements raisonnables et adaptabilité. Celui-ci consiste notamment :

- en une permanence téléphonique et mail afin de faire face aux différentes demandes : 02/772 18 95 - info@accessandgo-abp.be
- au maintien du processus de sensibilisation des professionnels aux thématiques de l'accessibilité, en participant à des colloques, salons et séances d'informations afin de démystifier le handicap et les normes en accessibilité.
- Conseils et accompagnements de tout projet d'accessibilité en Wallonie : à concurrence de 4h, nous pouvons conseiller gratuitement tout gestionnaire de bâtiment qui souhaite améliorer l'accessibilité de son bâtiment.
- au développement de fiches de sensibilisation expliquant les besoins des PMR afin de faire comprendre aux professionnels les besoins de ces publics et ce que cela peut impliquer comme adaptation dans leur projet de construction ou de services.



2 LE SERVICE ACCESSIBILITÉ À BRUXELLES

Urban. Brussels, l'administration de la Région de Bruxelles-Capitale qui met en œuvre la politique régionale en matière d'urbanisme et de patrimoine culturel, nous fait confiance depuis plusieurs années en étant son référent accessibilité.

Chaque année:

- Nous remettons un avis de conformité/non-conformité lors des demandes de permis d'urbanisme (+/- 200 demandes nous sont envoyées par an)
- Après visite sur site, nous remettons des verdicts d'accessibilité dans le cadre des journées du patrimoine (+/- 70 lieux référencés)
- Nous remettons des verdicts sur l'accessibilité des lieux dans le cadre des archiweeks (+/- 25 verdicts référencés)
- En tant qu'expert en accessibilité, nous participons à divers groupes de travail pour:
 - > La révision du RRU - Règlement Régional d'Urbanisme
 - > Le guide des espaces publics bruxellois
- Nous accompagnons les fonctionnaires en charge de la vérification des chantiers sur le terrain. C'est-à-dire que nous allons, avec eux, vérifier sur le chantier si les normes légales sont bien respectées, ce qui permet d'avoir un vrai suivi et de s'assurer que les personnes à mobilité réduite auront bien accès à ces lieux! Si ce n'est pas le cas, nous envoyons un rapport reprenant les adaptations à réaliser.



3

LES AUDITS EN ACCESSIBILITÉ

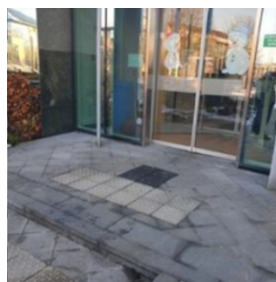
LES ACCOMPAGNEMENTS ACCESSANDGO-ABP

Audit des cliniques Saint-Luc à Bruxelles

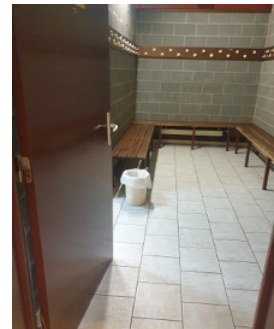
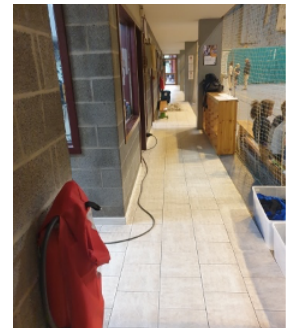
Notre mission: audit des cliniques, incluant les cheminements extérieurs depuis le métro et les parkings, afin de proposer des améliorations et de leur permettre d'intégrer, lors de leurs futurs grands travaux, les éléments essentiels pour garantir une accessibilité universelle.

**Le bâtiment Archimède de la Province du Brabant Wallon à Wavre**

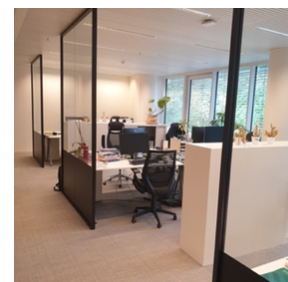
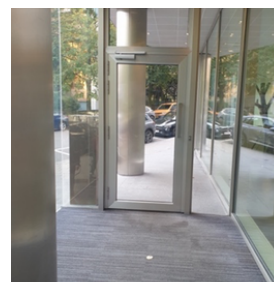
Notre mission: auditer et rédiger un rapport de recommandations pour rendre l'établissement accessible aux travailleurs en situation de handicap. Les cheminements extérieurs et les emplacements de parking ont fait partis de l'étude.

**Le hall omnisport de Braine-le-Comte**

Notre mission: conseiller le gestionnaire dans l'aménagement du centre sportif afin de le rendre accessible à toutes et à tous : entrée, toilettes, vestiaires, circulations, ...

**Friends of Europe**

Notre mission: accompagner les gestionnaires d'établissements pour rendre les bureaux accessibles aux travailleurs en situation de handicap.



Le Beurscafé

Notre mission: accompagner le gestionnaire d'établissement afin rendre le lieu le plus accessible à tous, lors d'évènements.



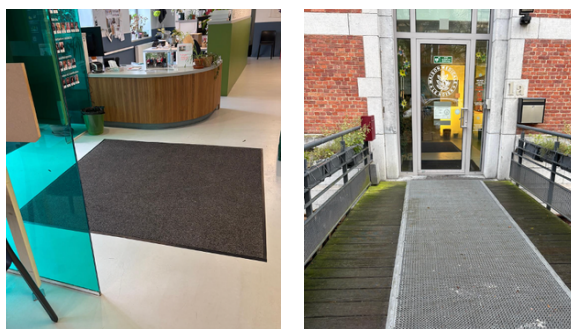
Le Lac de Gravière

Notre mission: accompagner les gestionnaires d'établissement à rendre l'accès au parc accessible à tous.



La maison médicale "Le Noyer" à Schaerbeek

Notre mission: audit de la Maison Médicale afin d'améliorer l'accessibilité des lieux.



L'Hôtel des Douanes

Notre mission: accompagner les gestionnaires d'établissement dans l'aménagement de l'Hôtel des Douanes.

Ce bâtiment va devenir un espace de travail.



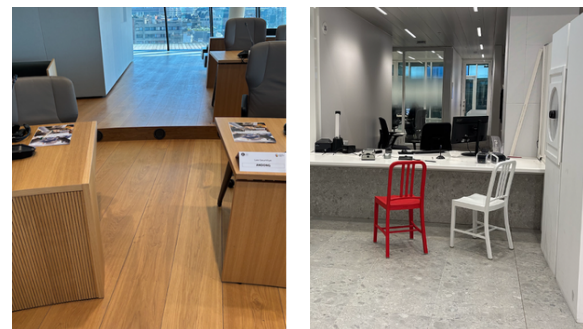
The Source - Eiffage à Auderghem

Notre mission: audit du bâtiment destiné à des espaces de bureaux après travaux. Des recommandations ont été faites pour améliorer davantage son accessibilité.



Brucity

Notre mission: améliorer l'accessibilité de la salle de conseil et l'utilisation d'un appareil photo pour les photos d'identité au service population.



Le terrain de paddle d'Evere

Notre mission: audit du nouveau terrain de paddle à Evère afin de leur délivrer l'attestation de conformité PMR. Ce qui a pu être fait après quelques modifications garantissant ainsi un niveau d'accessibilité suffisant.



UCL Saint-Louis

Notre mission: accompagnement de l'UCL dans la réalisation d'un projet de mise en accessibilité de leur entrée.



Les bâtiments du SPF

Notre mission: audit des 6 établissements répartis en Région Bruxelles-Capitale afin que nous proposons les aménagements les plus adaptés pour accueillir des travailleurs en situation de handicap.



Les écoles communales de Jette

Notre mission: réalisation d'un audit et d'un rapport de recommandations de plusieurs écoles afin d'envisager les travaux permettant une meilleure accessibilité des établissements.



VISITE DANS LE CADRE DES ATTESTATIONS COCOF à BRUXELLES

LA FAMILLE

À la suite du remplacement de l'ascenseur du centre, nous nous sommes rendus sur place afin de vérifier sa conformité. Après une période sans accès aux étages, le centre dispose désormais d'un nouvel ascenseur, ce qui permet de réinvestir pleinement l'ensemble des locaux, pour le plus grand bonheur des bénéficiaires !



Hoppa à Berchem-Sainte-Agathe

Le centre d'hébergement et centre d'accueil de jour accueille 25 personnes polyhandicapées. Nous avons délivré une attestation COCOF pour l'agrandissement de leurs locaux.

Nous continuons également d'accompagner différents centres dans leur projet d'agrandissement, de rénovation:

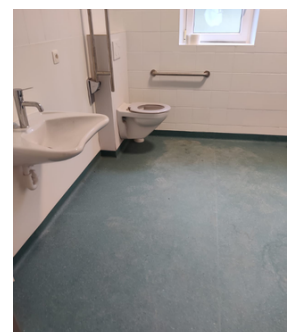
- Le CREB à Woluwé-Saint-Lambert
- Le centre La Forestière à Ixelles
- Les pétunias - Hama 3 à Ixelles



VISITE DANS LE CADRE DES ATTESTATIONS SAFAE EN WALLONIE

Centre Cap Sourire à Herbeumont

Nous les avons accompagnés tout au long du projet et avons pu leur délivrer l'attestation SAFAE. Ce centre va pouvoir accueillir 25 résidents.



Centre Clé de Fa à Mont-de-l'Enclus

Nous suivons le projet d'extension du centre afin d'accueillir 30 nouveaux résidents.

Le Centre MG Health Care Namur

Il s'agit d'un nouveau SRJ - Service Résidentiel pour Jeunes - pouvant accueillir 80 bénéficiaires ayant un handicap mental répartis dans 4 bâtiments. Nous les avons accompagnés tout au long du projet et avons pu leur délivrer l'attestation SAFAE.



Le Centre MG Health Care Verviers

Nous suivons également le centre de MG Health Care de Verviers qui peut accueillir 40 bénéficiaires ayant un handicap mental avec troubles associés.



LES ACCOMPAGNEMENTS POUR ACCESS-I



ACCESS ▶ i

>>> Visites pour certification Access-i <<<

Beffroi de Mons



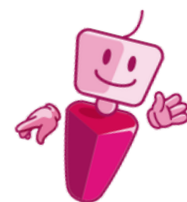
Grand manège de Namur



Mons Mémorial Museum - Pôle muséal



Musée gallo-romain de Waudrez

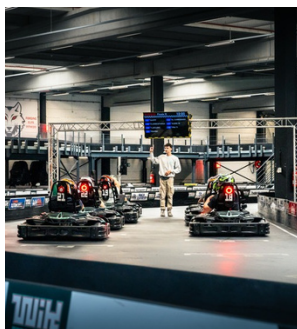


>>> Accompagnement dans le cadre d'une certification Access-i <<<

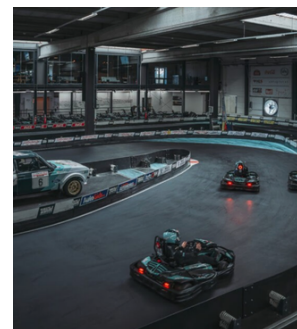
Musée de l'Eau et de la Fontaine



Karting de Wavre



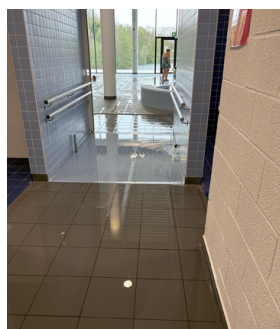
Certifié Access-i, le Wavre Indoor Karting, est la référence en matière de karting en Belgique. Ils proposent des karts spécialement adaptés aux personnes à mobilité réduite.



Dans le cadre du plan piscine de la Région Wallonne, nous avons accompagné durant les différentes étapes de rénovation plusieurs piscines :

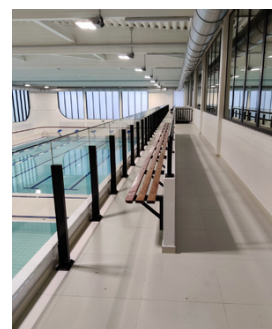
La piscine de l'Orient à Tournai

La piscine est ouverte ! Il ne reste plus que quelques petits détails à adapter et elle pourra être certifiée Access-i.



La piscine de Liège Outremeuse

Elle sera prochainement certifiée Access-i.



Visite pour certification de l'AquaHuy

Nous avons audité et établi des recommandations en vue d'une certification Access-i. Actuellement, le centre n'a pas encore été certifié. Lors de notre passage, celui-ci était encore en travaux.



>>> Suite du Plan wallon d'investissements <<<

Nous avons accompagné les différents projets dans le cadre du Plan wallon d'investissements

Parc du Castel Saint-Pierre à Beauraing

Labellisé Access-i, le parc propose une boucle accessible aux personnes à mobilité réduite, aménagée sur 450 mètres avec très peu de dénivelé. Les équipements sont également adaptés, notamment les aires de pique-nique avec barbecues et les sanitaires PMR.



La maison du Parc naturel des Plaines de l'Escaut

Labellisée Access-i, la Maison du Parc naturel des Plaines de l'Escaut propose un espace muséal dédié à la nature, avec des thématiques autour des insectes, oiseaux, champignons et animaux de la forêt. Elle se situe également à proximité de la promenade Natur'accessible de Bon-Secours.



Le gîte Kaléo de Maboge

Certifié Access-i, ce gîte situé à La Roche-en-Ardenne peut accueillir jusqu'à 26 personnes, réparties en 4 chambres. L'une d'entre elles est spécialement aménagée pour garantir la sécurité et le confort des personnes aveugles, malvoyantes, sourdes, malentendantes ou ayant des difficultés de compréhension. Une boucle à induction magnétique est également mise à disposition dans le gîte.



Le projet Kanal

Nous continuons de suivre ce dossier pour l'asbl Access-i. Cette année, notre travail s'est porté principalement sur l'accessibilité des espaces d'exposition, la signalétique et le mobilier.



3 Le guide du logement adapté et adaptable



Dans le cadre d'une harmonisation des critères du logement adapté et du logement adaptable à Bruxelles, la SPRB Logement nous a fait confiance afin de déterminer les critères à suivre lors de la conception d'un logement adaptable et d'un logement adapté. Nous avons validé les critères du référentiel bruxellois avec les acteurs du logement de Bruxelles (SLRB - CityDev et Fond du Logement) ainsi que les bureaux Atingo et Plain-Pied permettant aux professionnels du secteur de s'y référer en cas de questionnement ou de doute.



Qu'est-ce qu'un logement adapté?



Qu'est-ce qu'un logement adaptable?

Un logement adapté est un logement qui est conçu dès le départ pour un habitant à mobilité réduite, à savoir une personne en fauteuil roulant manuel ou électrique qui utilise son aide à la mobilité en permanence. Ce logement comprend donc des surfaces supplémentaires et nécessaires au déplacement en fauteuil roulant. Les équipements personnels tels que les barres d'appui, le siège de douche, ... ne sont pas directement installés mais leurs zones de fixation sont renforcées de façon à supporter leur installation et usage. En effet, chaque personne en situation de handicap a des besoins propres, les équipements spécifiques seront placés au moment de l'entrée dans le logement par la personne.

Un logement adaptable est un logement qui a été pensé dès le départ de façon à pouvoir être transformé ultérieurement en logement adapté. Les transformations nécessaires doivent être possibles sans toucher aux structures portantes, sans modification des trémies communes et des réseaux techniques du bâtiment et sans diminuer le nombre de pièces de vie du logement. Une exception est tolérée : la fusion entre la salle de bain et la toilette attenante en vue de créer un sanitaire adapté. Cette fusion doit être prévue dès le départ.

Le référentiel se compose de 4 parties par type de logement :

- Des fiches de critères permettant de savoir par élément/pièce les attentes pour un logement adaptable et un logement adapté
- Une check-list de vérification des communs si le logement se trouve dans un immeuble de logements
- Une check-list de vérification des critères attendus par élément/pièce du logement en vue de vérifier si il peut être considéré comme adapté ou adaptable.
- Une grille d'analyse permettant de synthétiser l'audit et ainsi arriver à son résultat d'adaptation.

4 Journée de l'accessibilité

Grâce au soutien du Centre de Ressources Européen sur l'Accessibilité AccessibleEU, nous avons organisé une journée de formation sur l'accessibilité à destination des pouvoirs publics et des professionnels. Pas moins de 90 personnes, architectes, échevins, bourgmestres, responsables de projets, ont répondu présentes et sont venues s'informer, expérimenter et échanger autour des enjeux de l'accessibilité.

La matinée a été rythmée par des ateliers pratiques permettant aux participants de se confronter concrètement aux réalités vécues par les personnes en situation de handicap. Grâce à des parcours en fauteuil roulant, à la marche avec une canne blanche ou encore à une initiation à la langue des signes, les professionnels ont pu percevoir les obstacles quotidiens et mieux comprendre les besoins spécifiques en matière d'inclusion.

Les échanges ont permis d'aborder trois grandes thématiques :

- L'accessibilité des bâtiments
- L'accessibilité des voiries
- L'accessibilité des contenus informatifs

L'après-midi, quant à elle, a été consacrée à des ateliers plus théoriques et normatifs. Ceux-ci visaient à outiller les participants afin qu'ils puissent intégrer les normes d'accessibilité dans leurs projets. Comment concevoir un bâtiment accessible à tous ? Comment tenir compte des normes en accessibilité en voirie ? Comment rendre des contenus informatifs accessibles à tous ?

Tout au long de la journée, plusieurs intervenants issus du terrain ou porteurs d'une expérience personnelle ont enrichi les discussions par leurs témoignages concrets et inspirants.

Une journée constructive et mobilisatrice qui a renforcé les compétences des participants et affirmé l'importance d'une accessibilité pensée pour tous.

**Scannez le QR code
pour découvrir, en
images, un résumé de
cette belle journée**





5 JOURNEES DE SENSIBILISATION

AccessAndGo-ABP poursuit avec engagement et conviction sa mission de sensibilisation au handicap à travers l'organisation de nombreuses journées de sensibilisation. Au total, 1910 personnes ont été directement sensibilisées aux réalités du handicap, grâce à des ateliers participatifs, des témoignages, des mises en situation et des échanges constructifs.

Grâce au soutien de l'AViQ, nous avons pu sensibiliser un public varié:

- Des élèves du secondaire ;
- Des étudiants en soins infirmiers, en sciences logopédiques, en management touristique et hôtelier, ainsi que des futurs éducateurs spécialisés et futures aides familiales ;
- Les employés de la commune de Chaumont-Gistoux

La Ville de Bruxelles a fait appel à notre expertise pour sensibiliser près de 500 élèves ainsi que 140 enseignants en éducation physique, dans le but de favoriser une meilleure inclusion dans les activités sportives.

Nous avons également été présents lors de la journée sans voiture de la Ville d'Amay, où nous avons sensibilisé les citoyens aux enjeux de l'accessibilité.

La société Tractebel, sous-traitant de Google, nous a confié l'organisation de deux journées de sensibilisation à destination de ses ouvriers de chantier. L'objectif : les amener à réfléchir aux conséquences d'un accident de travail pouvant entraîner un handicap, et les encourager à adopter des comportements responsables en matière de sécurité.

Ces journées sont pour nous autant d'occasions de déconstruire les stéréotypes, de favoriser la compréhension mutuelle et de construire une société plus inclusive. Nous remercions tous nos partenaires pour leur confiance et leur engagement à nos côtés.



1910
personnes sensibilisées



6 LES FORMATIONS

Grâce au soutien d'Equal.Brussels, nous avons pu intensifier notre mission de formation à l'accessibilité auprès de nombreux professionnels. Ces actions de sensibilisation et de renforcement des compétences ont permis d'ancrer davantage la culture de l'accessibilité universelle au sein des institutions publiques et des acteurs du développement urbain et économique tels que les ingénieurs, architectes, gradués en construction et employés:

- des communes de Molenbeek et Schaerbeek,
- des agents du Ministère de la Défense,
- un bureau d'architectes bruxellois,
- ainsi que des collaborateurs de la Fédération Wallonie-Bruxelles.

Par ailleurs, la Ville de Bruxelles nous a sollicités afin de former ses architectes à une meilleure prise en compte de l'accessibilité dans leurs projets.

Le Hub Brussels a également fait appel à notre expertise pour former ses référents accessibilité/handistreaming. L'objectif : leur fournir des outils concrets afin de pouvoir conseiller, accompagner et orienter les porteurs de projets économiques vers des aménagements plus inclusifs.

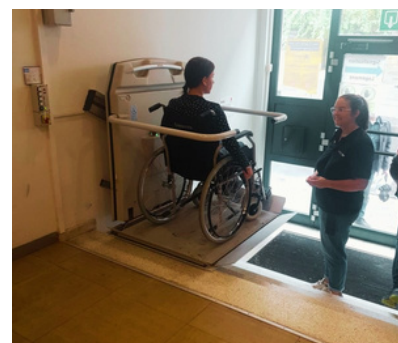
Dans le cadre de l'événement Museum Night Fever, Brussels Museums nous a confié l'organisation d'une formation en deux journées à destination des musées participants. La première journée était dédiée à la sensibilisation et aux mises en situation autour du handicap moteur et auditif. La seconde journée a permis un accompagnement individualisé, centré sur l'analyse des fiches d'auto-évaluation produites par les établissements.

Solidaris Brabant nous a également fait confiance pour donner à ses employés une formation en aménagement du domicile.

Ces interventions confirment l'importance croissante accordée à l'accessibilité dans la conception des espaces publics, des lieux culturels et des activités économiques.



155
personnes formées



7 Notre nouveau service FALC

L'accessibilité ne se limite pas à l'environnement physique. Rendre l'information compréhensible pour toutes et tous est un pilier fondamental de l'inclusion. C'est pourquoi nous développons depuis plusieurs années nos compétences en FALC - Facile à Lire et à Comprendre.

Récemment, nous avons suivi deux formations spécialisées pour approfondir notre maîtrise du FALC :

- Une première session proposée par le CAWaB (Collectif Accessibilité Wallonie Bruxelles), axée sur les bases du langage simplifié et les règles européennes de rédaction en FALC.
- Une seconde, plus approfondie, dispensée par l'ASBL UNAPEI à Paris, qui nous a permis d'échanger avec d'autres acteurs européens engagés dans l'accessibilité cognitive.

Afin de mettre en pratique ces apprentissages et de partager ces outils avec le terrain, nous organisons régulièrement des ateliers FALC à destination des professionnels. Ces moments de sensibilisation permettent aux participants de comprendre les enjeux du FALC, d'expérimenter la réécriture de documents et de s'approprier une démarche inclusive.

En parallèle, nous proposons également un service de traduction en FALC à destination de nos partenaires et clients. L'objectif : adapter leurs documents (brochures, règlements, consignes, etc.) pour les rendre accessibles aux personnes en situation de handicap intellectuel ou ayant des difficultés de compréhension.

Avec ces actions, AccessAndGo-ABP renforce son engagement en faveur d'une société plus inclusive, où chacun et chacune peut comprendre, participer et agir en toute autonomie.



AUPRES DE CROYONNES POUR ENRICHIR L'INDICATEUR ENVIRONNEMENT

L'INREPS est un Institut scientifique public qui agit pour l'intérêt collectif. Nous vous invitons à répondre à ce questionnaire qui porte sur votre qualité de vie et qui touche à vos droits fondamentaux.

Cette étude prendra entre 30 et 40 minutes. Vous pouvez bien sûr faire des pauses. Dans la mesure du possible, il est demandé de répondre à toutes les questions mais ce n'est pas obligatoire (par exemple, par exemple, si certains questions vous semblent ennuyeuses, vous êtes libre de ne pas répondre). Il n'y a pas de bonnes ou de mauvaises réponses - toutes nos réponses sont importantes ! Toutes les informations collectées sont anonymes.

Merci de cocher les cases sans appuyer sur d'autres cases. MERCI BEAUCOUP POUR VOTRE PARTICIPATION !

Quelle est votre situation principale ?

<input type="checkbox"/> Je suis seul(e)	<input type="checkbox"/> Je suis seul(e) et avec enfant(s)
<input type="checkbox"/> Je suis en couple sans enfant	<input type="checkbox"/> Je suis en couple avec enfant(s)
<input type="checkbox"/> Je suis avec des parents	<input type="checkbox"/> Je suis avec des amis ou connaissances (colocataire, etc)
<input type="checkbox"/> Autre	

ENVIRONNEMENT

1 - Ces 12 derniers mois, à quelle fréquence avez-vous été gêné(e) par les odeurs suivantes près de chez vous ?

Odeurs de gaz d'échappements liées à la circulation routière, à la présence d'un parking...	Jamais	Rarement	Parfois	Souvent
Odeurs liées à la présence d'une station-service	<input type="checkbox"/>	<input type="checkbox"/>	<input type="checkbox"/>	<input type="checkbox"/>
Odeurs de fumée de bois (chauffage)	<input type="checkbox"/>	<input type="checkbox"/>	<input type="checkbox"/>	<input type="checkbox"/>
Odeurs liées aux fermes, élevages d'équidés agricoles, etc.	<input type="checkbox"/>	<input type="checkbox"/>	<input type="checkbox"/>	<input type="checkbox"/>
Odeurs liées à l'eau (station d'épuration, aqueduc, eaux stagnantes, égouts, ...)	<input type="checkbox"/>	<input type="checkbox"/>	<input type="checkbox"/>	<input type="checkbox"/>
Odeurs liées à la présence d'une déchèterie, publique ou d'origine commerciale	<input type="checkbox"/>	<input type="checkbox"/>	<input type="checkbox"/>	<input type="checkbox"/>

2 - Ces 12 derniers mois, à quelle fréquence avez-vous été gêné(e) par les problèmes suivants près de chez vous ?

Présence de déchets et de déchets (poubelles, canettes, papiers, vêtements, mégots, ...)	Jamais	Rarement	Parfois	Souvent
Vermines (infiltration des murs, des aires de bus, ...)	<input type="checkbox"/>	<input type="checkbox"/>	<input type="checkbox"/>	<input type="checkbox"/>
Nuisances animales (chiens, oiseaux, ...)	<input type="checkbox"/>	<input type="checkbox"/>	<input type="checkbox"/>	<input type="checkbox"/>
Nuisances liées à une exploitation agricole ou tout type d'élevage (selon décret de 2010)	<input type="checkbox"/>	<input type="checkbox"/>	<input type="checkbox"/>	<input type="checkbox"/>
Nuisances particulières (couvre d'eau, voisinages, ...)	<input type="checkbox"/>	<input type="checkbox"/>	<input type="checkbox"/>	<input type="checkbox"/>
Pollution de l'eau ou des sols (pollution liée à une entreprise ou pays)	<input type="checkbox"/>	<input type="checkbox"/>	<input type="checkbox"/>	<input type="checkbox"/>

3 - Ces 12 derniers mois, à quelle fréquence avez-vous été gêné(e) par les bruits suivants près de chez vous ?

Bruit lié au trafic (voitures, camions, motos ou motobicyclettes, trains, tram, métro, ...)	Jamais	Rarement	Parfois	Souvent
Bruit de voisinage (bruits, disputes, chiens qui aboient, musique, ...)	<input type="checkbox"/>	<input type="checkbox"/>	<input type="checkbox"/>	<input type="checkbox"/>

Pour certains projets, AccessAndGo-ABP travaille avec d'autres associations ou groupements.

Nous sommes:

- Membre du CAWaB - Collectif Accessibilité Wallonie Bruxelles
- Membre du Consortium CALA - Construire avec l'adaptabilité
- Membre de l'European Polio Union: pour répondre aux questions médicales ou paramédicales, relayer les avancées réalisées en ce domaine, donner des informations pratiques.
- Membre de ENAT - European Network Accessible Tourism
- Membre du Centre de Ressources Européen en Accessibilité AccessibleEU
- Membre de conseils régionaux:
 - Chantal Pirlot de Corbion:
 - Vice-Présidente du Conseil consultatif COCOF et de son bureau
 - Membre de la Commission de réexamen COCOF
 - Membre de la Commission subrégionale du Brabant Wallon (AViQ)
 - Stéphanie Herman, Présidente du Conseil bruxellois des Personnes en situation de handicap. De nombreux avis sont formulés:

AVIS D'INITIATIVE	A-2025-003-CPH	Accessibilité des sites Internet et applications mobiles des organismes publics régionaux et communaux
AVIS D'INITIATIVE	A-2025-002-CPH	10 arguments contre la suppression du Budget d'Assistance Personnelle (BAP) en Région de Bruxelles-Capitale
AVIS D'INITIATIVE	A-2025-001-CPH	Le transfert des aides à l'emploi destinées aux personnes en situation de handicap
AVIS D'INITIATIVE	A-2024-006-CPH	Avis d'initiative relatif aux observations finales du Comité des droits des personnes handicapées des Nations Unies concernant le rapport de la Belgique sur la mise en œuvre de la Convention relative aux droits des personnes handicapées (2024)
AVIS	A-2024-005-CPH	Projet d'arrêté portant exécution des articles 146 à 151 du décret et ordonnance conjoint portant création du Code bruxellois de l'égalité, de la non-discrimination et de la promotion de la diversité. 26 juin 2024
AVIS D'INITIATIVE	A-2024-004-CPH	Avis d'initiative de fin de législature 2019-2024 relatif aux objectifs stratégiques du Gouvernement liés au handistreaming. 13 mai 2024
AVIS	A-2024-003-CPH	Avant-projet Stratégie de gestion de la population de chiens en Région bruxelloise. 13 mai 2024
AVIS D'INITIATIVE	A-2024-002-CPH	Avis d'initiative relatif au Règlement Régional d'Urbanisme. 6 mars 2024
AVIS	A-2024-001-CPH	Projet d'arrêté du Gouvernement de la Région de Bruxelles-Capitale instaurant une aide à l'emploi pour l'engagement d'un chercheur d'emploi en situation d'handicap. 24 janvier 2024





NOTRE ÉQUIPE

Notre équipe est composée de profils complémentaires, motivés par les valeurs qui nous rassemblent et que nous défendons au quotidien.



Stéphanie Herman
Directrice
sherman@accessandgo-abp.be



Julie Martin
Ergothérapeute - Responsable accessibilité
jmartin@accessandgo-abp.be



Gwen Fourmanois
Responsable accessibilité et graphic designer
gfourmanois@accessandgo-abp.be



Emilie Cohrs
Responsable communication et événements
ecohrs@accessandgo-abp.be



Camille Moyson
Ergothérapeute
cmoyson@accessandgo-abp.be



Céline Mahieu
Ergothérapeute
cmahieu@accessandgo-abp.be




Pascale Vandermaesen
Ergothérapeute
pvandermaesen@accessandgo-abp.be



Claudia Ventrella
Chargée de projets
cventrella@accessandgo-abp.be



Henri Bistuer
Architecte
hbistuer@accessandgo-abp.be



Saidou Diallo
Comptable
sdiallo@accessandgo-abp.be



Claudia Koswara
Assistante comptable
ckoswara@accessandgo-abp.be

NOTRE CONSEIL D'ADMINISTRATION

AccessAndGo-ABP, c'est également un conseil d'administration engagé, dynamique et innovant, composé de femmes et d'hommes mobilisés en faveur de l'autonomie et de l'inclusion des personnes en situation de handicap:

- Cléon Angelo - Co-Président
- Jacques Romainville - Co-Président
- Chantal Pirlot de Corbion - Vice-Présidente
- Pierre Steels - Trésorier
- Stéphanie Herman - administratrice déléguée
- Marc Dufour - administrateur
- Raphaël Gevers - administrateur
- Rose Leirens - administratrice
- Virginie De Potter - administratrice
- Marc André Peltzer - administrateur

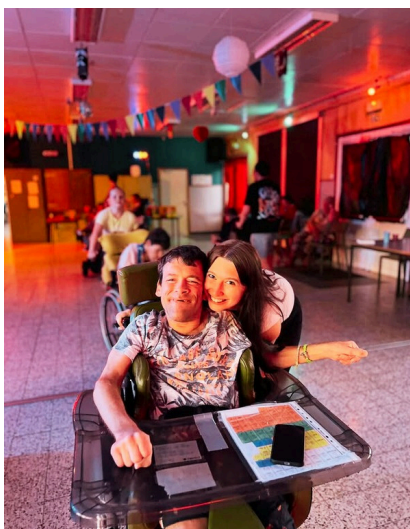
LES BÉNÉVOLES

Nous avons la chance de pouvoir compter sur un réseau de bénévoles toujours plus nombreux, engagés et bienveillants. Leur présence à nos côtés, lors des activités de loisirs adaptés comme lors de nos camps de vacances, est un véritable atout.

De plus en plus d'entreprises et d'associations choisissent également de s'impliquer à nos côtés le temps d'une journée, à l'occasion de team-buildings solidaires. Ces journées de mobilisation sont souvent marquées par des moments forts, des sourires partagés et des souvenirs inoubliables. Enchantés par l'expérience, beaucoup en parlent autour d'eux et permettent ainsi à de nouveaux volontaires de rejoindre l'aventure !

Nos camps de vacances peuvent également compter sur l'implication précieuse de responsables et d'aidants bénévoles. Grâce à eux, chaque année, une centaine de bénévoles rendent possible le départ en vacances de nombreux participants, leur offrant la chance de vivre des moments uniques, de créer des liens et d'enrichir leur boîte à souvenirs.

Un immense merci à toutes et à tous pour votre engagement, votre générosité et votre présence à nos côtés !



ILS NOUS FONT CONFIANCE...

Par ce mail je souhaiterais vous remercier pour l'organisation de votre atelier et la qualité de celui-ci lors de notre événement. J'ai été ravie d'y participer, il a été très riche d'enseignement !

LES ACTIVITÉS D'ACCESSANDGO SONT TOUJOURS TRÈS INTÉRESSANTES ET ENRICHISSANTES, ET C'EST TOUJOURS UN RÉEL PLAISIR D'Y PARTICIPER, DE PARTAGER ET DE RENCONTRER DES NOUVELLES PERSONNES.

Merci à l'équipe pour la formation de qualité

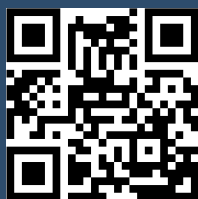


Merci pour cette super formation très éclairante et qui brosse de manière transversale les besoins liés à tous types de PMR, aussi bien de manière théorique que pratique.



Avec AccessandGo-ABP, les activités sont toujours chouettes, didactiques, ludiques et différentes à faire et à découvrir.





AccessAndGo-ABP asbl

Rue de la Fleur d'Oranger, 1 bte 213
1150 Woluwe-Saint-Pierre
BE0407 574 303

 www.accessandgo-abp.be

 info@accessandgo-abp.be

 02/772 18 95

Suivez-nous sur
les réseaux sociaux



LA DIFFÉRENCE, NOTRE RÉFÉRENCE

Avec le soutien de



AVIQ

